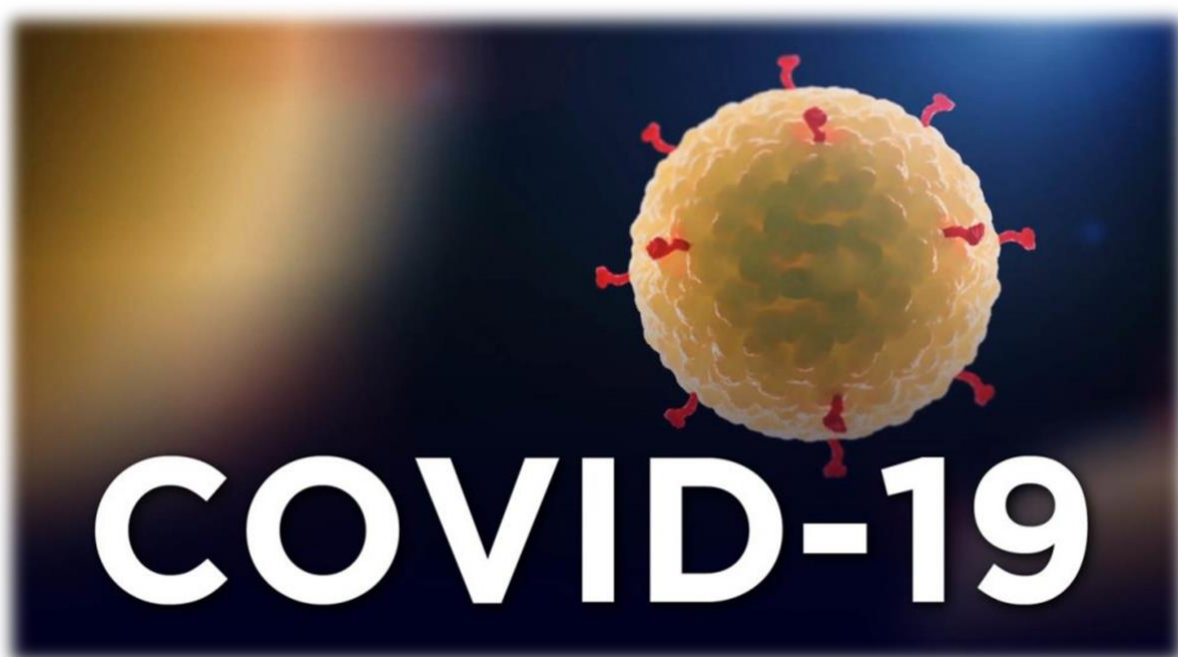


# Veiligheidsbrochure

## DRAAIBOEK



**KATHOLIEKE SCHOLENGEMEENSCHAP**  
*Rhode Jehelde*

# Deel 1: algemeen

## 10 tips om jezelf en jouw familie te beschermen

1. Blijf thuis, zeker als je ziek bent.
2. Was vaak je handen.
3. Hou waar het mogelijk is minstens 1,5 meter, waar dit niet kan is een mondmasker verplicht.
4. Geef geen hand, kus of knuffel.
5. Let extra op bij mensen die gevoelig zijn voor het virus:
  - mensen ouder dan 65 jaar
  - mensen met diabetes of problemen met hart, longen of nieren
  - mensen die gevoelig zijn voor infecties
6. Laat kinderen niet in contact komen met oudere mensen. Kinderen worden niet heel ziek van het coronavirus, maar ze kunnen het wel makkelijk doorgeven.
7. Gebruik elke keer een nieuw papieren zakdoekje en gooi het weg in een gesloten vuilnisbak.
8. Geen zakdoek? Hoest of nies in de binnenkant van je elleboog.
9. Bedek je neus en mond met een mondmasker op het openbaar vervoer, op school (vanaf 12 jaar) en op het werk als je de fysieke afstand niet kan garanderen.
10. Ook op drukke openbare plaatsen kan je een mondmasker, sjaal of bandana dragen om anderen te beschermen.

## Algemene vragen en antwoorden

Nuttige informatie vindt u op de site <https://www.info-coronavirus.be/nl/faq/>

## Deel 2: veiligheidsmaatregelen op school

### Veiligheid voor alles

De veiligheid van alle personeelsleden en alle leerlingen is een absolute basisvoorwaarde bij de (gedeeltelijke) heropstart van de scholen. Het is van belang om een zo **veilig mogelijke schoolomgeving** te creëren waarbij het **besmettingsrisico zo maximaal mogelijk vermeden** wordt. We moeten rekening houden met zieke personeelsleden, leerlingen die niet op school aanwezig kunnen zijn en personeelsleden die behoren tot de risicogroep. We voorzien maatregelen voor de **fysieke veiligheid** én voor het **mentale welbevinden**. We focussen ook op de kinderen die gebruik maken van de **opvangmogelijkheid** in de school. **Aangepaste hygiënemaatregelen** moeten mee de veilige omgeving waarborgen.

### Ziek = thuis blijven

**Zieke personeelsleden en zieke kinderen blijven thuis.** Daar is geen speld tussen te krijgen.

#### Is er een zieke leerling in de les of in de opvang?

- Verwijder de leerling onmiddellijk uit de groep en zonder de leerling af in het daarvoor voorziene opvanglokaal.
- Breng de directeur onmiddellijk op de hoogte zodat zij de nodige maatregelen kan nemen:
  - Ouders verwittigen met de vraag om het zieke kind zo vlug als mogelijk op te halen.
  - Een EHBO-verantwoordelijke bij het kind plaatsen, met de nodige bescherming: witte labojas, handschoenen, mondmasker en gezichtsscherm.

#### Ben je zelf ziek?

- Verwittig onmiddellijk jouw directeur.
- De directeur zal je naar huis sturen.
- Contacteer jouw huisarts en volg het advies van jouw huisarts.
  - Bij ziekteverlof: bezorg de attesten zo vlug mogelijk aan jouw directeur en Certimed
    - Het afwezigheidsattest -> directeur
    - Het Medisch attest -> Certimed
  - Attesten kan je vinden via <https://onderwijs.vlaanderen.be/nl/ziekteverlof>

## Risicogroepen

Personeelsleden uit de risicogroep:

- personen ouder dan 65 jaar,
- personen met diabetes,
- personen met hartziektes, long- of nieraandoeningen
- personen van wie het immuunsysteem verzwakt is

**kunnen** op school aanwezig zijn **als de fysieke afstand gehandhaafd** kan blijven. Is de garantie er niet, dan kan de **arbeidsgeneesheer** aangepast werk voorstellen (bv. geen contact met kinderen of collega's, thuiswerk, ...). Als ook dat geen afdoende oplossing biedt kan het personeelslid gebruik maken van de **overmachtsregeling**.

(Dienstonderbreking heirkraft 046)

**Personeelsleden die samenwonen met een gezinslid die tot de risicogroep behoort**, kunnen eveneens gebruik maken van de **overmachtsregeling**. Hiervoor is wel een attest van de huisarts vereist.

Voor **kinderen uit de risicogroep** bepaalt de behandelende arts of zij al dan niet naar school kunnen komen.

## Risicoanalyse

Vooraleer de school aan een (gedeeltelijke) heropstart van de lessen kan denken moet aan een aantal voorwaarden voldaan worden. Is dat niet mogelijk dan kan er van het heropstarten van de lessen in de school geen sprake zijn.

**De basis van de risicoanalyse en het actieplan zijn:**

1. Het **besmettingsrisico vermijden** (het eerste beschermingsniveau, artikel 5 van de Wet Welzijn) door:

- **Social distancing: is niet verplicht in het kleuteronderwijs tussen kleuters onderling en tussen personeelsleden en kleuters, in het lager onderwijs tussen leerlingen onderling.**
- Handhygiëne

2. Het **besmettingsrisico beperken** (het tweede beschermingsniveau) door:

- Het nemen van materiële maatregelen zoals het voorzien van persoonlijke beschermingsmiddelen. Dit kunnen mondmaskers zijn en handschoenen.
- **Mondmaskers of een andere vorm van bedekking van neus en mond: personeel in alle onderwijsniveaus en leerlingen in het secundair onderwijs dragen een mondmasker behalve:**

- in het kleuteronderwijs tijdens contacten tussen personeelsleden en kleuters.
- tijdens de activiteiten, pauzes of contacten in openlucht op voorwaarde dat de er voldoende afstand bewaard wordt.
- Het gebruik van plexiglas in de klaslokalen of een faceshield kan een alternatief zijn voor het dragen van een mondmasker door de leraar tijdens het lesgeven vooraan in de klas.
- Onderhouds- en verzorgend personeel moet ook handschoenen dragen.

### Duidelijke instructies

Het is van het grootste belang dat iedereen veilig handelt. Het schoolbestuur voorziet de nodige beschermingsmiddelen en materialen. Indien deze niet aanwezig zijn, kan de opdracht niet opgenomen worden.

Alle personeelsleden en alle leerlingen moeten duidelijke instructies krijgen over het gebruik van de persoonlijke beschermingsmiddelen en wat te doen bij besmetting. *(zie verder in deze brochure)*

### Oog voor psychosociale belasting

De coronacrisis heeft een onmiskenbaar effect op de psychosociale belasting van personeelsleden en leerlingen. Daarom moet in de risicoanalyse en bij het nemen van preventiemaatregelen naast de fysieke veiligheid ook absoluut rekening gehouden worden met het **mentale welzijn van alle personeelsleden en leerlingen**.

- **Personeelsleden** kunnen terecht bij de interne vertrouwenspersoon en de arbeidsgeneesheer psychosociale aspecten.
  - Onze vertrouwenspersoon op school is Severine De Smet
  - Contactgegevens van de arbeidsgeneesheer psychosociale aspecten:  
 IDEWE Gent (09/264 12 30)  
 Grotesteenweg-Noord, 9  
 9052 GENT (Zwijnaarde)  
[psychosociale.gent@idewe.be](mailto:psychosociale.gent@idewe.be)
- **Leerlingen** kunnen terecht bij hun leerkracht, zorgcoördinator of directeur. Ouders kunnen eventueel ook contact opnemen met het CLB.
- **Collega's en leerlingen hebben elkaar lange tijd niet meer gezien**. Elkaar terug ontmoeten kan heel emotioneel zijn en heeft grote waarde voor iedereen. Toch moet ook dan, hoe moeilijk ook, de fysieke afstand absoluut bewaard worden.

## Hygiëne

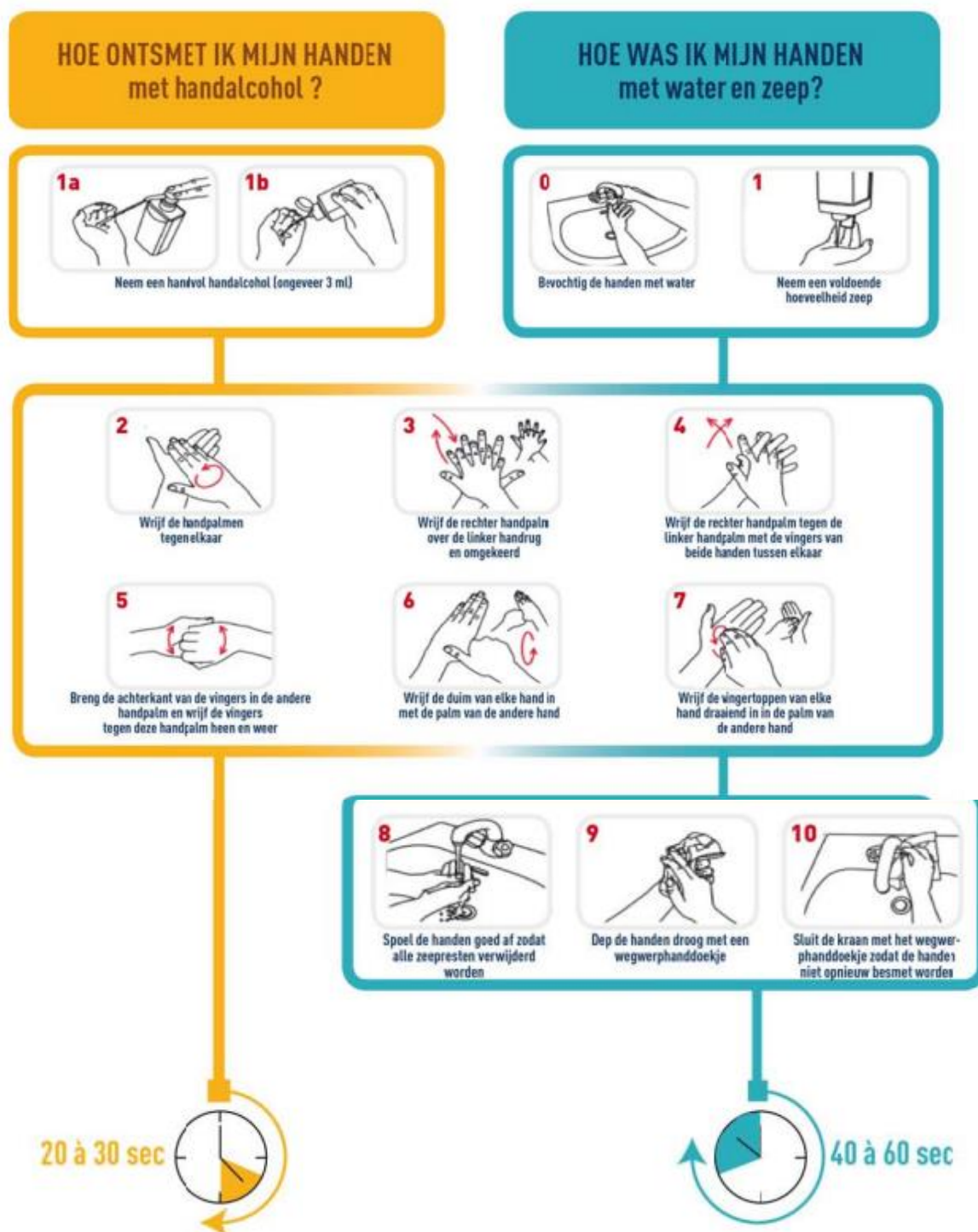
Er zal extra aandacht gaan naar de hygiëne in de school.

Op onze school is het **hygiëneplan** van toepassing (zie verder).

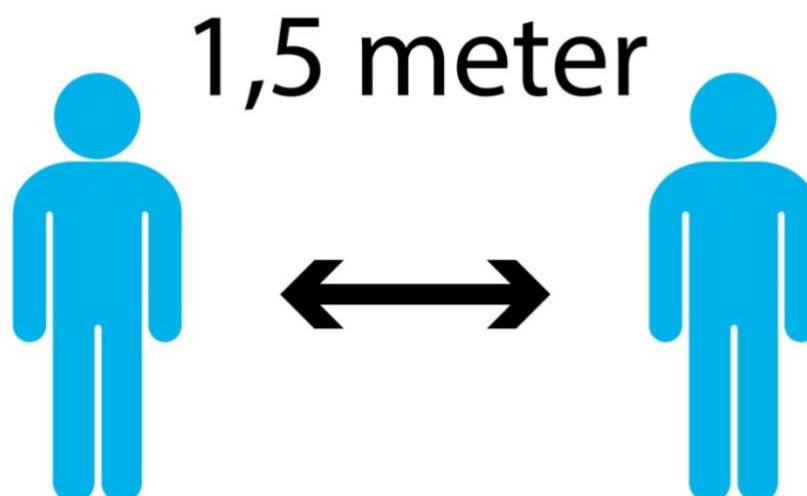
# Deel 3: instructies veiligheidsmaatregelen

## Handhygiëne

Er worden uitsluitend **papieren wegwerphanddoekjes** gebruikt! Alle stoffen handdoeken worden verwijderd.



## Sociale distantiëring



Let erop dat iedereen (collega's en andere volwassenen) zich op **minstens 1,5 meter** afstand houdt.

Beperk contact tussen mensen.

Binnen onze school proberen wij **contactbubbels** te behouden (zie verder voor de praktische organisatie)

## Gebruik van mondmaskers

Mondmaskers **moeten** door alle personeelsleden gedragen worden

### a. Chirurgische maskers

Chirurgische maskers worden gebruikt door:

- Zorgverleners en verzorgend personeel in een ziekenhuis, een rust- en verzorgingstehuis of in de thuisverpleegkunde.
- Zorgpersoneel dat zelf milde symptomen heeft van een luchtweginfectie maar zonder koorts.
- Zorgpersoneel dat mogelijke of bevestigde COVID-19 patiënten behandelt of vervoert.
- Patiënten die mogelijk of zeker besmet zijn met COVID-19 om zo hun omgeving te beschermen.

Hergebruik van het chirurgisch mondmasker kan als volgt:

- Je voorziet per dag een nieuw mondmasker.
- Op het einde van de dag, steek je het gebruikte mondmasker in een briefomslag. Je legt deze briefomslag veilig weg in een afgesloten kast. Pas na een week kan je het mondmasker opnieuw gebruiken.



- Elk gebruikt mondmasker steek je telkens in een afzonderlijke briefomslag. Je noteert hierop de dag van de week.

### b. FFP2 / FFP3 maskers

FFP2 en FFP3-maskers worden gebruikt door zorgverleners, verzorgend en begeleidend personeel dat in nauw contact staat met patiënten die vermoedelijk of zeker besmet zijn met COVID-19.

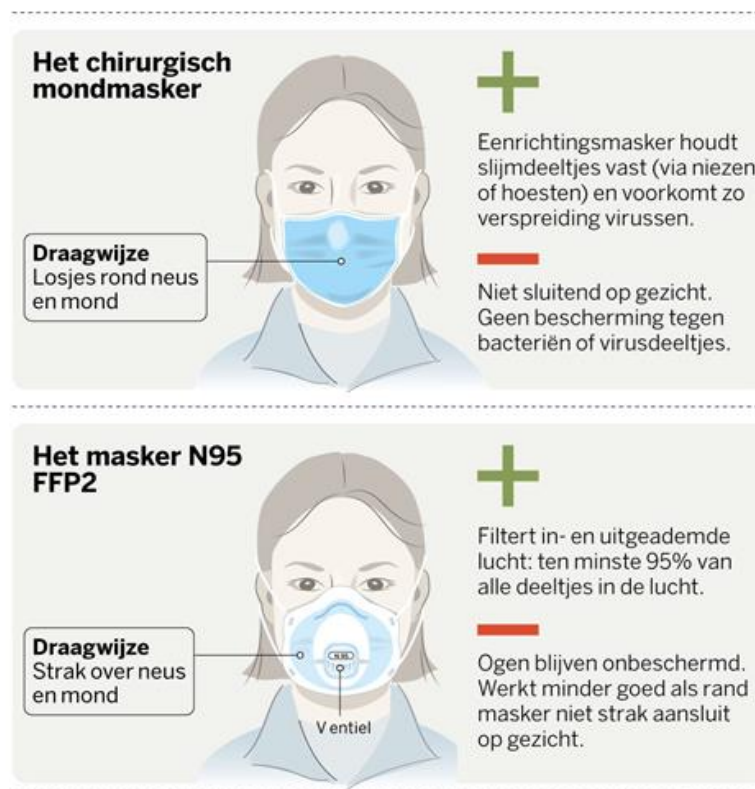
Deze maskers moeten onmiddellijk weggeworpen worden na behandeling van de patiënt omdat het masker nadien meestal besmet is.

Deze maskers sluiten, wanneer ze goed gedragen worden, nauw aan rond de neus en het gezicht zodat alle ingeademde lucht gefilterd wordt. Het correct gebruik van deze maskers vraagt training en ze zijn best lastig om door te ademen.

### c. Zelfgemaakte mondmaskers

Zelfgemaakte stoffen maskers zijn geen medische maskers en bieden niet dezelfde bescherming als chirurgische maskers.

Patiënten die mogelijk of zeker besmet zijn met COVID-19 en thuis in zelfisolatie verblijven, kunnen deze zelfgemaakte maskers gebruiken als ze geen chirurgische maskers in huis hebben. Een zelfgemaakt masker dragen, geeft een beperkte bescherming aan hun huisgenoten en de personen die hen verzorgen. Belangrijk is dat deze zelfgemaakte maskers dagelijks op 60° gewassen worden.



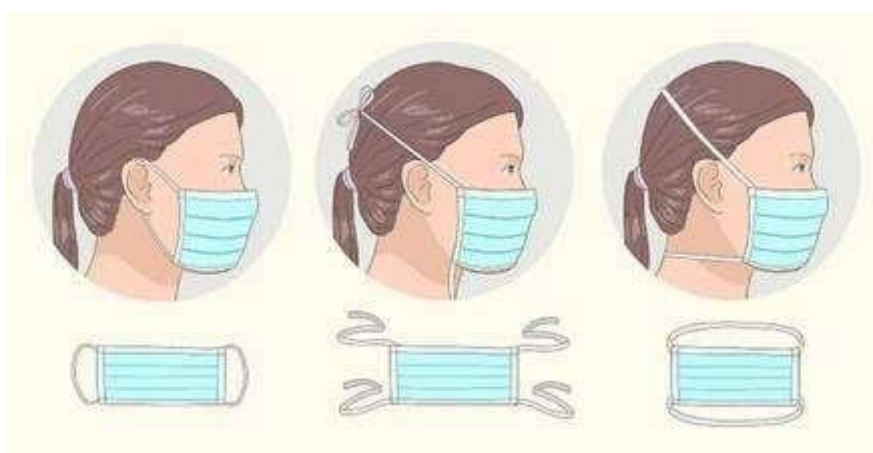
## Instructie Correct gebruik mondmaskers:

### Masker aandoen:

**1<sup>e</sup> Was je handen:** was voordat je een schoon mondmasker aanraakt eerst heel goed je handen met water en zeep. Droog je handen af met een tissue of schoon papieren handdoekje dat je vervolgens weggooit.

**2<sup>e</sup> Houd de goede kant van het masker naar boven.**

**3<sup>e</sup> Plaats het masker op je gezicht:** er zijn verschillende modellen in omloop, kies een van volgende opties:



- Lusjes om je oren  
Bij sommige mondmaskers zit er aan beide kanten van het kapje een lusje. Pak dit type mondmasker op bij de lusjes, doe vervolgens het ene lusje om je ene oor en doe het andere lusje om je andere oor.
- Bandjes of riempjes  
Aan sommige mondmaskers zitten bandjes of riempjes die je aan de achterkant van je hoofd moet vastbinden. De mondmaskers van dit type hebben zowel boven- als onderaan bandjes of riempjes. Pak het mondmasker op bij de bovenste bandjes, breng ze aan de achterkant van je hoofd samen en knoop, strik of gesp ze vast.
- Bandjes  
Aan andere mondmaskers zitten twee elastische bandjes die je over en rondom je achterhoofd moet doet (en niet om je oren). Houd het mondmasker vóór je gezicht, doe het bovenste bandje over je hoofd heen en doe het over je kruin. Doe dan het onderste bandje over je hoofd heen zodat het om de basis van je schedel zit.

Normaal draag je een stoffen masker een ½ dag, na het eten neem je een nieuw masker.

Wanneer je hoest of niest in het masker neem je onmiddellijk een ander masker en gebruik je onderstaande procedure.

### Masker afdoen:

#### **1<sup>e</sup> Was je handen grondig.**

**2<sup>e</sup> Doe het mondmasker voorzichtig af.** Raak als je het mondmasker afdoet in principe alleen de randen en de riempjes, lusjes of bandjes aan. Raak het voorste gedeelte van het mondmasker niet aan, omdat dat gedeelte misschien besmet is:



- Oorlusjes  
Pak de lusjes vast met je vingers en maak het lusje rond elk van je oren los.
- Riempjes  
Maak met je handen eerst de onderste riempjes en vervolgens de bovenste riempjes los. Doe het mondmasker af terwijl je de bovenste riempjes vasthoudt. Bind de riempjes samen met een lichte knoop, zodat ze in de wasmachine niet samenklitten
- Elastische bandjes  
Doe met je handen het onderste elastieken bandje omhoog en over je hoofd. Doe vervolgens hetzelfde met het onderste elastische bandje. Blijf terwijl je het mondmasker afdoet het bovenste elastische bandje vasthouden.

#### **3<sup>e</sup> Gooi het mondmasker veilig weg:**

- de **katoenen** maskers onmiddellijk in de speciaal voorziene briefomslag of zakje.
- de **wegwerp** onmiddellijk in de speciaal voorziene **vuilbak OFWEL in de daarvoor voorziene briefomslag** zodat het mondmasker na een week opnieuw kan gebruikt worden.

#### **4<sup>e</sup> Was weer je handen**

## Gebruik van gelaatsschermen

Als leerkracht is het echter niet aangenaam om voortdurend met een mondmasker les te geven. Vandaar dat ook het gebruik van **gelaatsschermen toegelaten** is op voorwaarde dat de **afstand van minstens 1,5 meter** kan verzekerd blijven. Op deze manier zien de leerlingen jouw volledige gezicht wat toch belangrijk kan zijn bij het aanvankelijk lezen en spelling, ...

Kom je toch dichterbij een leerling (vb. tijdens het individueel ondersteunen van een leerling), dan blijft een **mondmasker noodzakelijk!**

Het gelaatsscherm zorgt voor extra bescherming tegen besmetting met het coronavirus via spatten en vloeistoffen, en wordt naast een mondmasker gebruikt. Net als met alle andere beschermingsmiddelen, is het ook met dit scherm belangrijk om de algemene hygiënische regels te volgen. **Ontsmet het gelaatsscherm regelmatig.** Dit kan met ontsmettingsalcohol (isopropylalcohol). Op die manier kan het scherm meerdere keren worden gebruikt.



## Deel 4: schooleigen afspraken

### Organisatie opvang

Vanaf maandag 8 juni gaat de hele school terug volledig open.

Een aantal zaken worden anders aangepakt om de veiligheid te garanderen.

#### **CENTRUMAFDELING**

Op de centrumafdeling worden dagelijks 17 bubbels (klassen) gemaakt.

De 12 bubbels van de lagere afdeling worden volledig gescheiden gehouden van de 5 bubbels van de kleuterafdeling.

Tijdens de voor- en naschoolse opvang zijn wij genoodzaakt de 12 bubbels van de lagere afdeling te herleiden tot 2 bubbels en de 5 bubbels van de kleuterafdeling tot maximum 3.

Lagere afdeling: bubbel 1: 1<sup>ste</sup> en 2<sup>de</sup> leerjaar, bubbel 2: 3<sup>de</sup> t.e.m. 6<sup>de</sup> leerjaar.

Kleuterafdeling: afhankelijk van hoeveelheid en welke kinderen opvang nodig hebben.

**De ingang voor de lagere afdeling** tussen 08.00 uur en 08.30 uur:

- 1<sup>ste</sup>, 2<sup>de</sup> en 5<sup>de</sup> leerjaar via de grote speelplaats.

Ouders nemen afscheid van hun kinderen aan de schoolpoort, komen NIET binnen in de schoolgebouwen. Kinderen volgen de pijlen en gaan zelfstandig naar hun klas.

- 3<sup>de</sup>, 4<sup>de</sup> en 6<sup>de</sup> leerjaar via de grote voordeur (secretariaat). Ouders nemen afscheid aan de deur, komen NIET binnen in de schoolgebouwen. Kinderen volgen de pijlen en gaan zelfstandig naar hun klas.

**De ingang voor de kleuterafdeling** tussen 08.00 uur en 08.30 uur:

- Kleuters van de eendjes-, vlinder- en wasberenklas komen binnen langs de grote (lage) poort van de kleuterspeelplaats. Ouders nemen afscheid van hun kleuter aan de schoolpoort en komen NIET binnen in de schoolgebouwen. Kleuters worden opgevangen door een leerkracht, volgen de pijlen en gaan zo naar hun klas.

- Kleuters van de dolfijnen- en aapjesklas komen binnen langs het groene hekje van de tuintjes. Ouders nemen afscheid van hun kleuter aan het hekje en komen NIET binnen in de schoolgebouwen. Kleuters worden opgevangen door een leerkracht, volgen de pijlen en gaan zo naar hun klas.

Kinderen die met de fiets komen, plaatsen hun fiets eerst in de fietsenstalling: lagere afdeling aan de kant van de Molenstraat, kleuterafdeling aan de kant van de Wegvoeringstraat en gaan dan via de juiste ingang binnen.

**Voorschoolse opvang lager** tussen 07.00 uur en 08.00 uur:

- ingang via de grote speelplaats. Daar worden de leerlingen in 2 bubbels apart gehouden tot de leerkracht hen komt ophalen.

**Voorschoolse opvang kleuter** tussen 07.00 uur – 08.00 uur:

- ingang via de grote (lage) poort van de kleuterspeelplaats. Daar worden de kleuters in 3 bubbels apart gehouden tot de leerkracht hen komt ophalen.

**Het ophalen van de leerlingen van de lagere afdeling** tussen 15.00 uur en 15.30 uur:

- 1<sup>ste</sup> en 2<sup>de</sup> leerjaar via de grote speelplaats: kinderen staan in rijen per klasgroep met voldoende afstand van de andere klasgroepen op de speelplaats, ouders komen binnen via de grote poort, volgen de pijlen (langs de turnzaal), leerkrachten geven de kinderen de toestemming om bij hun ouder te gaan. Ouder en kind verlaten de school via de poort achter de turnzaal.
- 3<sup>de</sup> en 4<sup>de</sup> leerjaar op het grasveld: kinderen staan in rijen per klasgroep met voldoende afstand van de andere klasgroepen op het grasveld, ouders komen binnen via het hekje, volgen de pijlen (langs de straatkant), leerkrachten geven de kinderen de toestemming om bij hun ouder te gaan. Ouder en kind verlaten het grasveld via de omheining in de Oostremstraat.
- 5<sup>de</sup> en 6<sup>de</sup> leerjaar op de parking voor de school: leerlingen staan in rijen per klasgroep met voldoende afstand van de andere klasgroepen op de parking, ouders volgen de pijlen, leerkrachten geven de kinderen de toestemming om bij hun ouder te gaan. Ouder en kind verlaten de parking via de andere kant (zie pijlen en aanwijzingen op parking zelf).

**Het ophalen van de kleuters** tussen 15.00 uur en 15.30 uur:

- Kleuters van de eendjes-, vlinder- of wasberenklas via de grote (lage) poort van de kleuterspeelplaats. Ouders komen op de speelplaats en volgende pijlen van de 'ouderroute'. Leerkrachten geven een seintje aan de kleuter om bij hun ouder te gaan. Ouder en kind verlaten de speelplaats via het kleine (hoge) hek.
- Kleuters van de dolfijnen en aapjesklas via het hekje van de tuintjes. Ouders blijven op het 1<sup>ste</sup> afgezette 'ouderstuk'. Leerkrachten geven een seintje aan de kleuter om hun ouder te gaan. Ouder en kind verlaten de tuintjes.

**Naschoolse opvang lagere afdeling**Maandag, dinsdag, donderdag en vrijdag tussen 15.30 uur en 18.30 uur:

- Leerlingen van het 1<sup>ste</sup> tot en met het 6<sup>de</sup> leerjaar worden in 2 bubbels apart gehouden op de grote speelplaats/turnzaal. Ouders komen binnen via de grote poort, volgen de pijlen (langs de turnzaal), toezichter geeft de kinderen de toestemming om bij hun ouder te gaan. Ouder en kind verlaten de school via de poort achter de turnzaal.
- Kleuters worden in 3 bubbels apart gehouden op de kleuterspeelplaats of in de polyvalente zaal. Ouders komen binnen via het grote (lage) hek en volgende pijlen van de 'ouderroute', toezichter geeft de kinderen de toestemming om bij hun ouder te gaan. Ouder en kind verlaten de speelplaats via het kleine (hoge) hek.

Woensdag tussen 12.15 uur en 18.30 uur:

- Leerlingen van het 1<sup>ste</sup> tot en met het 6<sup>de</sup> leerjaar worden in 2 bubbels apart gehouden op de grote speelplaats/turnzaal.

Ouders komen binnen via de grote poort, volgen de pijlen (langs de turnzaal), toezichter geeft de kinderen de toestemming om bij hun ouder te gaan. Ouder en kind verlaten de school via de poort achter de turnzaal.

- Kleuters worden in 3 bubbels apart gehouden op de kleuterspeelplaats of in de polyvalente zaal. Ouders komen binnen via het grote (lage) hek en volgende pijlen van de 'ouderroute', toezichter geeft de kinderen de toestemming om bij hun ouder te gaan. Ouder en kind verlaten de speelplaats via het kleine (hoge) hek.

Alleen naar huis gaan mag voor leerlingen die dit anders ook doen. Kinderen die dit vroeger niet deden geven hun toelating van de ouders af aan de leerkrachten.

**Kinderen met de fiets**

Kleuters

Eendjesklas, vlinderklas en wasberenklas: kleuters die met de fiets naar school komen, kunnen hun fiets in de fietsenstalling plaatsen op de kleuterspeelplaats.

Aapjesklas en dolfijnenklas: kleuters die met de fiets naar school komen, kunnen hun fiets in de ouderzone van de tuintjes plaatsen.

1<sup>ste</sup> - 2<sup>de</sup> lj

Kinderen die met de fiets naar school komen, plaatsen deze onder de overdekte fietsenstalling langs de Molenstraat.

3<sup>de</sup> - 4<sup>de</sup> lj

Kinderen die met de fiets naar school komen, plaatsen deze op het grasveld aan de muur van het oude rusthuis.

5<sup>de</sup> - 6<sup>de</sup> lj

Kinderen die met de fiets naar school komen, plaatsen hun fiets in de fietsenstalling (langs de muur van het 3<sup>de</sup> en 4<sup>de</sup> leerjaar).

**Kleuters die 's middags naar huis gaan**

Een leerkracht verzamelt om 11u45 alle kleuters aan het lage hek van de kleuterspeelplaats. De ouder verlaat met kind de school via het hoge hek van de kleuterspeelplaats.

**Leerkrachten**

Halen om 08.10 uur de kinderen van de voorschoolse opvang op en gaan naar hun klas. Daar komen de andere kinderen geleidelijk binnen tussen 08.10 uur en 08.30 uur. De lessen starten om 08.30 uur.

Elke klasleerkracht lager heeft 45 minuten middagpauze en 3 kleine toezichten tijdens de voormiddagspeeltijd.

Elke klasleerkracht kleuter heeft 60 minuten middagpauze en 4 kleine toezichten tijdens de

voormiddagspeeltijd.

Er is geen namiddagspeeltijd meer. De lessen eindigen om 15.00 uur, maar de klasleerkracht begeleidt zijn klas tot 15.30 uur tijdens het geleidelijk afhalen van de leerlingen door de ouders.

Op woensdag eindigen de lessen om 11.45 uur om ook dan het afhalen te kunnen spreiden. Andere leerkrachten (LO, ICT, zorg, ...) hebben ook 45 minuten middagpauze, de organisatie van 08.10 uur tot 08.30 uur, speeltijden en van 15.00 uur tot 15.30 uur wordt duidelijker in de roosters.

**Bij regenweer** vangen de leerkrachten zelf hun kinderen op door in de klas te blijven. 's Middags zal ervoor gezorgd worden dat elke leerkracht minstens een kwartier klasvrij wordt gemaakt.

Alle klassen krijgen 2 uur LO per week. (zie rooster)

### **LES tussen 08.30 uur – 15.30 uur:**

Alle leerlingen wassen hun handen bij het binnenkomen en verlaten van de klas. Hiervoor kunnen ook de extra wastafels op de speelplaats gebruikt worden.

De leerlingen komen 1 voor 1 binnen.

Eten gebeurt in de klassen. Handen wassen voor en na het eten.

Kleuters kunnen eten van 11.45-12.15. Het eetmoment in de lagere school zal afhankelijk zijn van de middagspeeltijd en LO. Gelieve voor uw klas te bekijken welk moment het best aangewezen is om samen te eten.

Handen wassen voor en na elke toiletbezoek.

Handen wassen na niezen of hoesten.

Leerkrachten dragen mondkapje en/of faceshield indien de afstand van 1,5m niet kan bewaard worden of naar eigen wens.

Speeltijden voor de lagere afdeling gaan door op de grote speelplaats (1<sup>ste</sup>, 2<sup>de</sup> en 3<sup>de</sup> leerjaar) en het grasveld (4<sup>de</sup>, 5<sup>de</sup> en 6<sup>de</sup> leerjaar).

Er zijn 3 speeltijden: van 09.40 uur tot 10.00 uur voor 1<sup>ste</sup> en 4<sup>de</sup> leerjaar, van 10.00 uur tot 10.20 uur voor 2<sup>de</sup> en 5<sup>de</sup> leerjaar, van 10.20 uur tot 10.40 uur voor het 3<sup>de</sup> en 6<sup>de</sup> leerjaar.

Tussendoor kan er ook gewerkt worden met handgel, maar niet constant zodat de handen niet te veel afzien.

Speeltijden voor de kleuterafdeling gaan door op de kleuterspeelplaats + tuintjes:

speelplaats wordt in 2 gedeeld voor wasberen- en vlinderklas, tuintje voor de eendjesklas en tuintjes achteraan worden in 2 gedeeld voor de aapjes- en dolfijnenklas.

Deze speeltijden kunnen tegelijkertijd doorgaan, aangezien er plaats is voor de 5 bubbels tegelijk.

Niet vergeten: leerkracht noteert elke ochtend in het schriftje welke kinderen met de fiets of step naar school kwamen.



**Toiletten**

Door de versoepeling dienen we per bubbel geen toilet meer te voorzien, maar blijft het HEEL belangrijk dat IEDEREEN voor en na het toiletbezoek zijn handen wast. We leren de kinderen best op welke manier ze afstand behouden aan de toiletten.

**Boekentassen en jassen**

Boekentassen mogen buiten onder de kapstokken geplaatst worden.

Jassen worden binnen aan eigen stoel gehangen.

Koeken- en boterhamendozen blijven in de eigen schooltas en worden pas uitgehaald bij het consumeren.

**Digitale ondersteuning:**

Valt volledig weg!

Enkel een planning of uurrooster voor kinderen die niet naar school mogen/kunnen komen.

Werkrooster voor leerkrachten, MVD- personeel en Keikopje in bijlage.

**WIJK**

Op de wijkafdeling worden dagelijks 3 bubbels gemaakt.

Ook tijdens de voor- en naschoolse opvang kunnen wij deze 3 bubbels behouden bij mooi weer. Bij regenweer zal dit herleid moeten worden naar 2 bubbels.

**Binnenkomen van de school** tussen 07.00uur – 08.30 uur:

- Indien kleuters buiten spelen mogen de ouders tot aan de poort meegaan en daar hun kleuter afgeven aan de persoon van toezicht.
- Indien de kleuters binnen spelen mogen de ouders meegaan tot aan de deur van de klas, daar wordt de kleuter opgevangen door de persoon van toezicht.
- Kleuters wassen hun handen met handgel bij het binnenkomen van de school/klas.

**Ophalen kleuters:**

- Ouders wachten, op veilige onderlinge afstand van elkaar, voor de hekkens/linten.
- Leerkrachten komen per klas met de groep op het afgesloten deel van de parking.
- Kinderen waarvan de ouders klaarstaan, stappen 1 voor 1 naar de ouders.

**Voorschoolse opvang:**

- 07.00 uur – 08.10 uur: kleuters worden opgevangen door 1 persoon van het Keikopje .

**Naschoolse opvang:**

- vanaf 15.30 uur: kleuters worden opgevangen door 2 personen van het Keikopje.

**Woensdag:**

- vanaf 12.10 uur – 18.30 uur: kleuters worden opgevangen door 1 (of 2) persoon van het Keikopje.

### **Kleuters die 's middags naar huis gaan**

Een leerkracht verzamelt om 11u45 alle kleuters aan het hek van de kleuterspeelplaats. De ouder verlaat met kind de school via het hoge hek van de kleuterspeelplaats.

#### **LES:**

Na te streven maatregelen:

- Alle kleuters wassen hun handen bij het binnenkomen en verlaten van de klas.
- De kleuters komen 1 voor 1 binnen.
- Eten gebeurt in de klassen (11.45-12.15). Handen wassen voor en na het eten.
- Speeltijden gaan door op de speelplaats (1 bubbel) en weide (2 bubbels) gescheiden door een lint.
- Tussendoor kan er ook gewerkt worden met handgel, maar niet constant zodat de handen niet te veel afzien.
- Handen wassen voor en na elke toiletbezoek.
- Handen wassen na niezen of hoesten.
- Leerkrachten dragen mondmasker en/of faceshield indien de afstand van 1,5m niet kan bewaard worden of naar eigen wens.

#### **Leerkrachten**

Halen om 08.10 uur de kinderen van de voorschoolse opvang op en gaan naar hun klas. Daar komen de andere kinderen geleidelijk binnen tussen 08.10 uur en 08.30 uur. De lessen starten om 08.30 uur.

Elke klasleerkracht kleuter heeft 60 minuten middagpauze en 2-3 kleine toezichten tijdens de voormiddagspeeltijd.

Er is geen namiddagspeeltijd meer. De lessen eindigen om 15.00 uur, maar de klasleerkracht begeleidt zijn klas tot 15.30 uur tijdens het geleidelijk afhalen van de leerlingen door de ouders.

Op woensdag eindigen de lessen om 11.45 uur om ook dan het afhalen te kunnen spreiden. Andere leerkrachten (LO, ICT, zorg, ...) hebben ook 45 minuten middagpauze, de organisatie van 08.10 uur tot 08.30 uur, speeltijden en van 15.00 uur tot 15.30 uur wordt duidelijker in de roosters.

**Bij regenweer** vangen de leerkrachten zelf hun kinderen op door in de klas te blijven. 's Middags zal ervoor gezorgd worden dat elke leerkracht minstens een kwartier klasvrij wordt gemaakt.

Alle klassen krijgen 2 uur LO per week. (zie rooster)

#### **Toiletten**

Door de versoepeling dienen we per bubbel geen toilet meer te voorzien, maar blijft het HEEL belangrijk dat IEDEREEN voor en na het toiletbezoek zijn handen wast. We leren de kinderen best op welke manier ze afstand behouden aan de toiletten.

**Boekentassen en jassen**

Boekentassen mogen buiten onder de kapstokken geplaatst worden.

Jassen worden binnen aan eigen stoel gehangen.

Koeken- en boterhamendozen blijven in de eigen schooltas en worden pas uitgehaald bij het consumeren.

**Digitale ondersteuning:**

Valt volledig weg!

**Werkrooster** voor leerkrachten, MVD- personeel en Keikopje in bijlage

<b>Zorg</b>
-------------

- Gesprekken met externen gebeuren zoveel mogelijk digitaal. Enkel wanneer ouders/externen niet over het nodige materiaal beschikken kunnen de gesprekken op school doorgaan in het zorglokaal met mondmasker en achter het plexiglas.
- Gesprekken tussen leerkrachten en zorg kunnen op school in het zorglokaal met mondmasker en achter het plexiglas.
- Zorg aan individuele kinderen of in kleine groep, maar van dezelfde bubbel, gaan door in een zorglokaal. Leerkracht draagt mondmasker. Kinderen wassen handen voor en na het zorgmoment. Leerkracht ontsmet het gebruikte materiaal.
- Enkel ondersteuners en GON-leerkrachten mogen de leerlingen op school begeleiden, andere therapie (privé) wordt niet toegelaten. Het zal nu meer dan ooit belangrijk zijn om op voorhand een lokaal te reserveren. Dit kan op het secretariaat. Onze zorgmensen krijgen hierbij voorrang. Indien geen lokaal meer beschikbaar kan het in de klas.

<b>LO</b>
-----------

- Kinderen doen geen turnkledij aan om te sporten. Enkel schoenen kan wel.
- Kinderen wassen voor en na het turnen hun handen.
- Speeltoestellen en ander materiaal worden tussendoor beneveld met ontsmettingsproduct.

## Organisatie contactbubbels

### WIJK

Kleuters zullen doorheen de dag in 3 contactbubbels (eigen klas) verdeeld zijn. Normaal zullen wij deze contactbubbels ook kunnen behouden tijdens de voor- en naschoolse opvang. Enkel bij slecht weer zullen de bubbels moeten samengevoegd worden tot 2 bubbels.

### CENTRUM

Op de centrumafdeling worden dagelijks 17 bubbels (klassen) gemaakt. De 12 bubbels van de lagere afdeling worden volledig gescheiden gehouden van de 5 bubbels van de kleuterafdeling.

Tijdens de voor- en naschoolse opvang zijn wij genoodzaakt de 12 bubbels van de lagere afdeling te herleiden tot 2 bubbels en de 5 bubbels van de kleuterafdeling tot maximum 3.

## Organisatie EHBO

### CENTRUM

Elke dag zullen er 2 leerkrachten verantwoordelijk gesteld worden voor de EHBO. Basismateriaal EHBO is aanwezig op school.

Extra: handschoenen, mondmasker, faceshield, beschermingspak en thermometer

Lokaal: berging secretariaat

Zie planning in bijlage.

### Procedure:

- Aan ouders wordt gevraagd om thuis elke morgen de temperatuur te meten van hun kind.
- Kinderen mogen niet ziek naar school komen.
- Kinderen die ziek worden op school, worden onmiddellijk afgezonderd (berging secretariaat). Ouders worden opgebeld en gevraagd om zo snel als mogelijk hun kind op te halen. Na een doktersbezoek en een bevestiging van de behandelende arts kan het kind terug naar school komen.
- Kinderen die vallen en verzorgd dienen te worden, worden verzorgd door de verantwoordelijke op dat moment. Deze persoon wast zijn/haar handen voor de interventie en na de interventie. De persoon draagt een mondmasker en faceshield.

**WIJK**

Elke dag zullen er 2 leerkrachten verantwoordelijk gesteld worden voor de EHBO.

Basismateriaal EHBO is aanwezig op school.

Extra: handschoenen, mondmasker, faceshield, beschermingspak en thermometer

Lokaal: blokhut

Zie planning in bijlage.

**Procedure:**

- Aan ouders wordt gevraagd om thuis elke morgen de temperatuur te meten van hun kind.
- Kinderen mogen niet ziek naar school komen.
- Kinderen die ziek worden op school, worden onmiddellijk afgezonderd (blokhut). Ouders worden opgebeld en gevraagd om zo snel als mogelijk hun kind op te halen. Na een doktersbezoek en een bevestiging van de behandelende arts kan het kind terug naar school komen.
- Kinderen die vallen en verzorgd dienen te worden, worden verzorgd door de verantwoordelijke op dat moment. Deze persoon wast zijn/haar handen voor de interventie en na de interventie. De persoon draagt een mondmasker en faceshield.

**Organisatie hygiënische maatregelen**
**1. Handen wassen**

Leerlingen duidelijk informeren hoe ze de handen moeten wassen:

- door hierover instructie te geven in de klas.
- door posters op elke 'wasplaats' duidelijk zichtbaar uit te hangen.

Wanneer?

- a. Bij het betreden van de school worden de handen gedesinfecteerd door een leerkracht die klaarstaat aan de poort/deur.
- b. Bij het betreden van de klas.
- c. Voor en na elk toiletbezoek.
- d. Voor en na het eten.
- e. Na het hoesten en/of niezen.
- f. Voor het verlaten van de school worden de handen gedesinfecteerd door een leerkracht die klaarstaat aan de deur/poort.

**2. Verluchting van de klaslokalen**

- a. Een half uur voor de aanvang van de lessen.
- b. Tijdens elke speeltijd.
- c. Minstens een half uur na de lessen.
- d. Tijdens de les, op voorwaarde dat dit anderen niet hindert.

### 3. Hygiëneplan: wie doet wat en wanneer?

#### CENTRUM

Taak	Wanneer?	Wie?
<b>Persoonlijke hygiëne</b> <ul style="list-style-type: none"> <li>• handen wassen + affiche</li> <li>• handen desinfecteren</li> <li>• mondkmaskers dragen</li> </ul>	<ul style="list-style-type: none"> <li>- Voor het betreden van de school.</li> <li>- Voor het betreden van de klas.</li> <li>- Voor en na elk toiletbezoek.</li> <li>- Voor en na het eten.</li> <li>- Na nauw contact met een leerling.</li> </ul>	Ieder voor zichzelf + controle over de leerlingen die onder uw hoede zijn.
<b>Sanitair</b> <ul style="list-style-type: none"> <li>• deuren / klinken</li> <li>• toilet</li> <li>• toiletpapierhouder</li> <li>• wc-borstel</li> <li>• spoelknop/drukknop toilet</li> <li>• wastafel</li> <li>• kraantjes</li> <li>• spiegel</li> <li>• pompje handzeep</li> <li>• vloer poetsen met water en zeep (bij voorkeur 2 x per dag)</li> </ul>	Elke morgen voor het begin van de schooldag.  Elke middag.	Brigitte Claudine Karine  Brigitte Cindy
<b>Turnzaal / polyvalente zaal</b> <ul style="list-style-type: none"> <li>• deuren / klinken</li> <li>• schakelaar licht</li> <li>• nadarhekkens</li> <li>• vloer reinigen met water en zeep</li> </ul>	Elke morgen voor het begin van de schooldag.  Elke middag.	Brigitte Claudine Karine  Brigitte Cindy
<b>Leraarslokaal – grote zaal</b> <ul style="list-style-type: none"> <li>• deuren / klinken</li> <li>• schakelaar licht</li> <li>• tafels</li> <li>• stoelen</li> <li>• koffiemachine en attributen</li> <li>• vloer reinigen met water en zeep</li> </ul>	Elke morgen voor het begin van de schooldag.  Elke middag.	Brigitte Claudine Karine  Brigitte Cindy
<b>Klaslokalen</b> <ul style="list-style-type: none"> <li>• deuren / klinken</li> <li>• schakelaar licht</li> <li>• banken</li> <li>• stoelen</li> <li>• handvaten van kastdeuren</li> </ul>	Elke morgen voor het begin van de schooldag.  <b>Elke middag.</b>	Brigitte Claudine Karine  <b>Leerkracht zelf.</b>

<ul style="list-style-type: none"> <li>• wastafel, kraantje en zeppompje</li> <li>• vloer reinigen met water en zeep</li> <li>• toetsenbord en muis computer</li> </ul>		
<b>Gangen – trappen</b> <ul style="list-style-type: none"> <li>• deuren / klinken</li> <li>• trapleuningen</li> <li>• schakelaar licht</li> <li>• vloer reinigen met water en zeep</li> </ul>	<p>Elke morgen voor het begin van de schooldag.</p> <p>Elke middag.</p>	<p>Brigitte Claudine Karine</p> <p>Brigitte Cindy</p>
<b>Bureel: secretariaat en directeur</b> <ul style="list-style-type: none"> <li>• deuren / klinken</li> <li>• schakelaar licht</li> <li>• bureau</li> <li>• stoel</li> <li>• toetsenbord en muis computer</li> <li>• handvaten van kastdeuren en laden</li> </ul>	<p>Elke morgen voor het begin van de schooldag.</p> <p>Elke middag.</p>	<p>Brigitte Claudine Karine</p> <p>Door Lien en Kim zelf.</p>
<b>Speeltoestellen buiten, nadarhekkens, ...</b> <ul style="list-style-type: none"> <li>• nadarhekkens</li> <li>• speeltoestellen</li> </ul>	2x per week	Brigitte Claudine Karine
<b>Poorten en deuren (in- en uitgangen school)</b> <ul style="list-style-type: none"> <li>• deuren/klinken</li> </ul>	<p>Elke morgen voor het begin van de schooldag.</p> <p>Elke middag</p>	<p>Brigitte Claudine Karine</p> <p>Brigitte Cindy</p>
<b>Verluchten van alle lokalen</b>	<p>- Een half uur voor de aanvang van de lessen.</p> <p>- Tijdens elke speeltijd.</p> <p>- Minstens een half uur na de lessen.</p> <p>- Tijdens de lessen.</p>	Leerkrachten zelf
<b>Vuilnisbakken dagelijks ledigen</b>	<p>Elke morgen voor het begin van de schooldag.</p> <p>Elke middag</p>	<p>Brigitte Claudine Karine</p> <p>Brigitte Cindy</p>

**WIJK**

Taak	Wanneer?	Wie?
<b>Persoonlijke hygiëne</b> <ul style="list-style-type: none"> <li>• handen wassen + affiche</li> <li>• handen desinfecteren</li> <li>• mondkmaskers dragen</li> </ul>	<ul style="list-style-type: none"> <li>- Voor het betreden van de school.</li> <li>- Voor het betreden van de klas.</li> <li>- Voor en na elk toiletbezoek.</li> <li>- Voor en na het eten.</li> <li>- Na nauw contact met een leerling.</li> </ul>	Ieder voor zichzelf + controle over de leerlingen die onder uw hoede zijn.
<b>Sanitair</b> <ul style="list-style-type: none"> <li>• deuren / klinken</li> <li>• toilet</li> <li>• toiletpapierhouder</li> <li>• wc-borstel</li> <li>• spoelknop/drukknop toilet</li> <li>• wastafel</li> <li>• kraantjes</li> <li>• spiegel</li> <li>• pompje handzeep</li> <li>• vloer poetsen met water en zeep (bij voorkeur 2 x per dag)</li> </ul>	Elke avond.  Elke middag.	Cindy  Inge
<b>Speeltoestellen buiten, nadarhekkens, ...</b> <ul style="list-style-type: none"> <li>• nadarhekkens</li> <li>• speeltoestellen</li> </ul>	2x per week	Cindy
<b>Poorten/deuren (in- en uitgang school)</b> <ul style="list-style-type: none"> <li>• deuren/klinken</li> </ul>	Elke avond  Elke middag	Cindy  Inge
<b>Leraarslokaal – gang tussen Peggy en Carline</b> <ul style="list-style-type: none"> <li>• deuren / klinken</li> <li>• schakelaar licht</li> <li>• tafels</li> <li>• stoelen</li> <li>• koffiemachine en attributen</li> <li>• vloer reinigen met water en zeep</li> </ul>	Elke avond.  Elke middag.	Cindy  Inge
<b>Klaslokalen</b> <ul style="list-style-type: none"> <li>• deuren / klinken</li> <li>• schakelaar licht</li> <li>• banken</li> <li>• stoelen</li> <li>• handvaten van kastdeuren</li> <li>• wastafel, kraantje en zeepompje</li> </ul>	Elke avond  Elke middag.	Cindy  Leerkracht zelf



<ul style="list-style-type: none"> <li>• vloer reinigen met water en zeep</li> <li>• toetsenbord en muis computer</li> </ul>		
<b>Verluchten van alle lokalen</b>	<ul style="list-style-type: none"> <li>- Een half uur voor de aanvang van de lessen.</li> <li>- Tijdens elke speeltijd.</li> <li>- Minstens een half uur na de lessen.</li> <li>- Tijdens de lessen.</li> </ul>	Leerkrachten zelf.
<b>Vuilnisbakken dagelijks ledigen</b>	Elke avond  Elke middag	Cindy  Inge